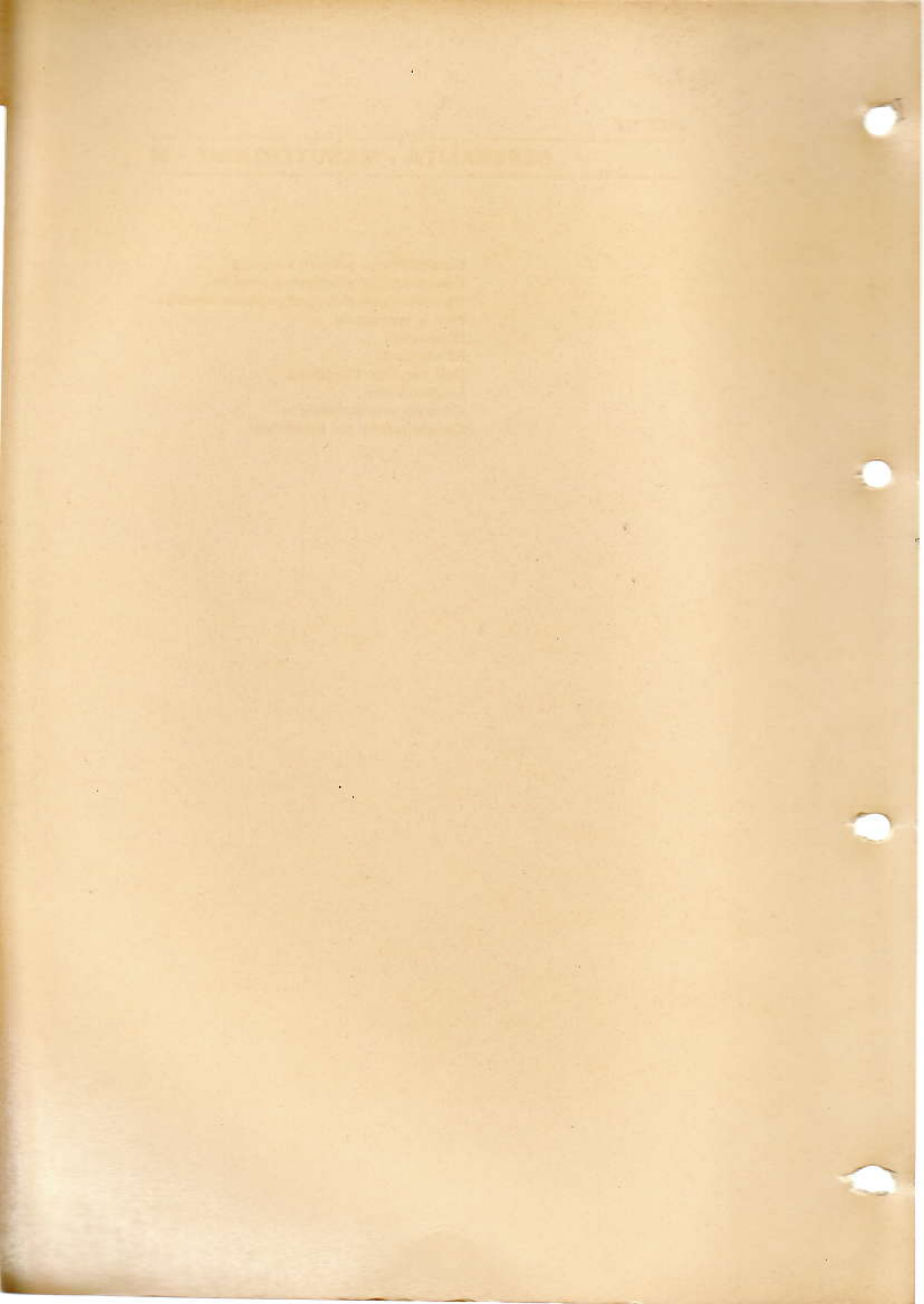

GENERALITÀ - MANUTENZIONE - 00

Caratteristiche principali motore
Caratteristiche principali autotelaio
Caratteristiche principali impianto elettrico
Pesi e prestazioni
Dimensioni
Rifornimenti
Dati per l'identificazione
Lubrificazione
Controlli e manutenzione
Caratteristiche dei lubrificanti



Generalità

Modello 130

00

Foglio 1

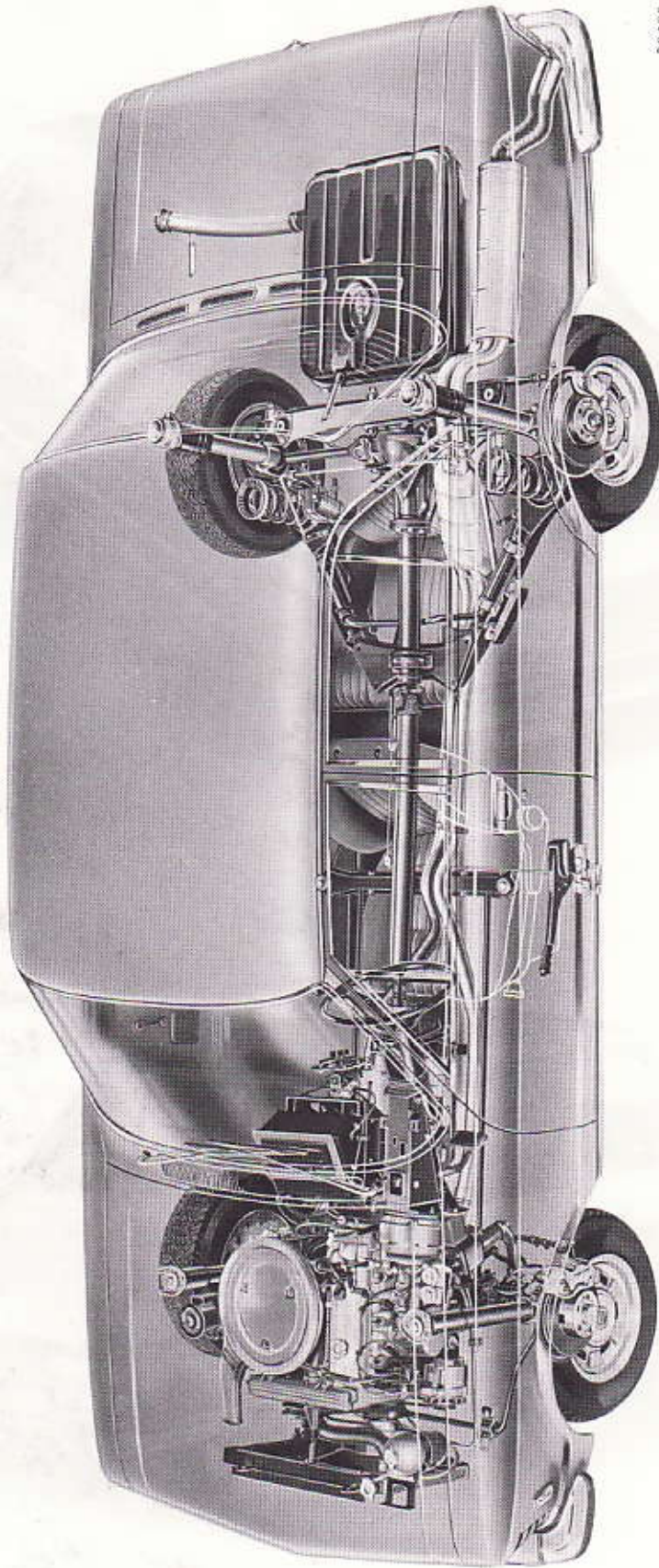


20570



20569

Modello 130



20495

Disposizione degli organi meccanici della vettura.

MOTORE

Tipo	130 B.000
Ciclo	4 tempi, a benzina
Numero e posizione cilindri	6, a V di 60°
Diametro	mm 102
Corsa	mm 66
Cilindrata totale	cm ³ 3235
Rapporto di compressione	9
Potenza massima DIN	CV 165
Regime corrispondente	giri/min 5600
Coppia max. DIN	kgm 25,5
Regime corrispondente	giri/min 3400
Potenza fiscale (in Italia)	CV 32
Sistemazione	longitudinale anteriore

Distribuzione:

— Aspirazione	inizio, prima del P.M.S.	26°
	fine, dopo il P.M.I.	66°
— Scarico	inizio, prima del P.M.I.	66°
	fine, dopo il P.M.S.	26°
Gioco fra eccentrici e piattelli punterie per controllo messa in fase mm 0,50		
Gioco di funzionamento, a motore freddo, fra eccentrici e piattelli punterie:		
— aspirazione	mm 0,40	
— scarico	mm 0,45	

Alimentazione:

- Mediante pompa elettrica con regolatore di portata.
- Carburatore verticale a doppio corpo Weber tipo 45 DFC 12 (*), con dispositivo d'avviamento a freddo, pompetta di ripresa e dispositivo limitatore ossido di carbonio.
- Tubazione ritorno eccesso combustibile.
- Dispositivo per la ricircolazione dei gas di sfianto e vapori d'olio.

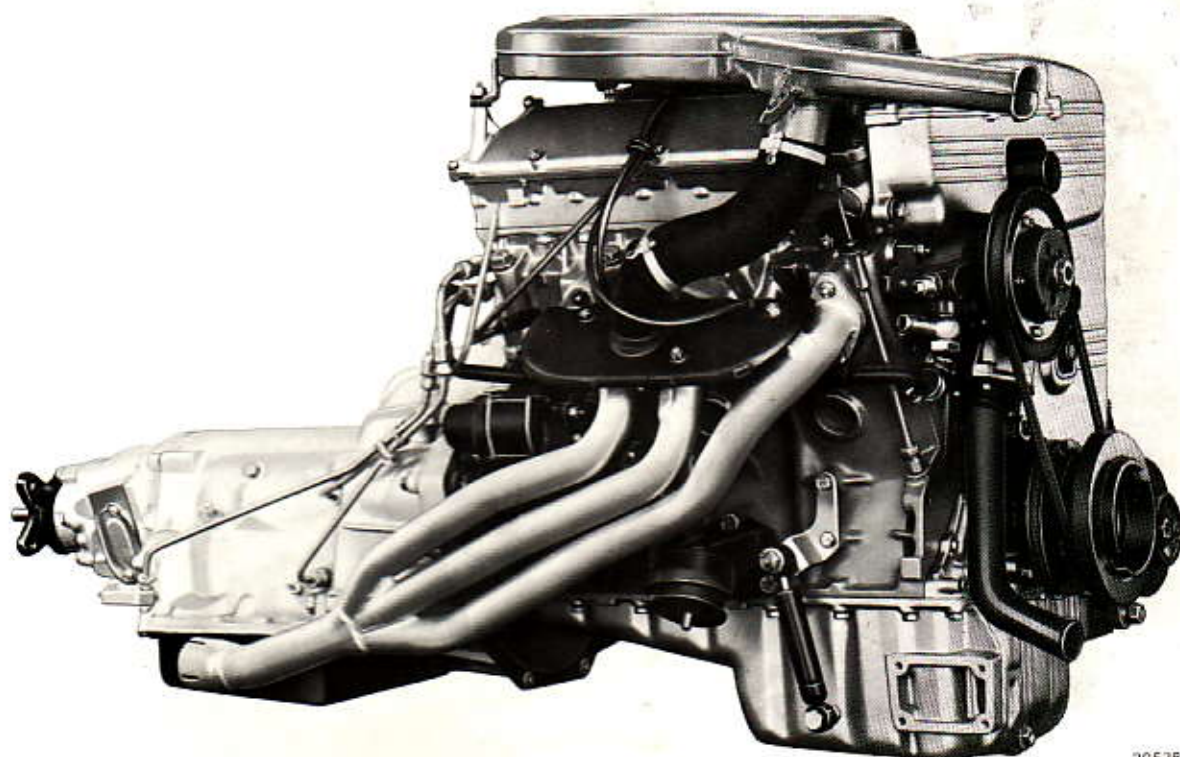
(*) Per le vetture con impianto condizionatore aria, il carburatore è il tipo WEBER 45 DFC 13.

Lubrificazione:

- Pressione normale a 85° C kg/cm² 4 ÷ 6

Raffreddamento:

- Con miscela refrigerante ed anticongelante in circuito permanente; pompa centrifuga e serbatoio supplementare di espansione.
 - Ventilatore azionato da motore elettrico, comandato da interruttore termometrico sul radiatore.
 - Termostato inizio apertura 80° ÷ 84° C
 - Interruttore termometrico per comando elettroventilatore:
- | | |
|-----------------------|--------------|
| inserito | a 92° ± 2° C |
| disinserito | a 87° ± 2° C |



2053B

AUTOTELAIO

Tipo 130 B

FRIZIONE

Monodisco a secco con molla di disinnesto a disco; comando meccanico.

Corsa a vuoto del pedale frizione . . . mm ~ 26

CAMBIO DI VELOCITÀ

Cambio meccanico.

A 5 marce avanti e retromarcia con dispositivi sincronizzatori per l'innesto delle marce avanti.

Rapporti marce:

— 1ª velocità	3,874
— 2ª velocità	2,08
— 3ª velocità	1,39
— 4ª velocità	1
— 5ª velocità	0,874
— Retromarcia	3,66

Comando a leva disposta sul tunnel.

Cambio automatico (a richiesta).

Gruppo frizione-cambio con convertitore idraulico di coppia.

Rapporti:

— 1ª velocità	2,4
— 2ª velocità	1,467
— 3ª velocità	1
— Retromarcia	2

ALBERO DI TRASMISSIONE

In due tronchi. Tronco anteriore con giunto elastico e manicotto scorrevole lato cambio e giunto cardanico lato supporto centrale.

Tronco posteriore sistemato entro il riparo tubolare e collegato alla scatola differenziale mediante manicotto scorrevole.

PONTE POSTERIORE

Coppia ipoidale di riduzione con rapporto 11/41. Semialberi del tipo oscillante, collegati alle ruote ed al differenziale con giunti cardanici. A richiesta: differenziale autobloccante.

STERZO

Tipo: idraulico con comando a circolazione di sfere. Smorzatore idraulico sul supporto rinvio sterzo.

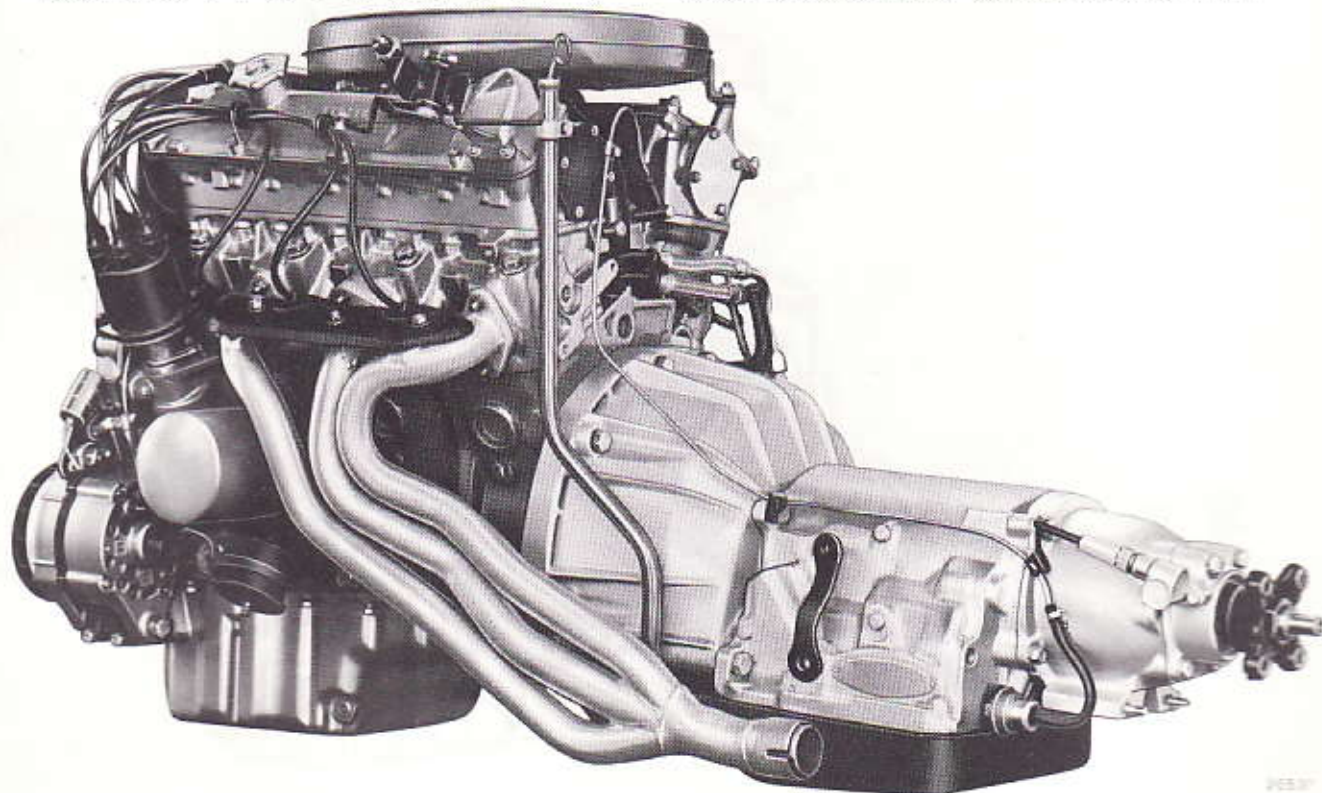
Rapporto di riduzione (servosterzo) 1 : 15,7

Diametro minimo di sterzata m 11

Piantone sterzo in due tronchi con giunti cardanici.

Posizione del volante orientabile in senso verticale ed assialmente, con dispositivo di bloccaggio comandato da leva.

Snodi a lubrificazione permanente «for life».



FRENI

A disco ventilato sulle 4 ruote; circuiti dei freni separati.

Recupero automatico del giuoco d'usura dei pattini d'attrito.

Diametro del cilindro maestro: mm 22,225 (7/8").

Servofreno a depressione agente sulle 4 ruote.

Correttore di frenata agente sul circuito dei freni posteriori, collegato a mezzo barrette di torsione ai bracci della sospensione posteriore.

Freno di stazionamento con comando meccanico, agente sui freni delle ruote posteriori.

Segnalatori luminosi per: usura eccessiva guarnizioni di attrito, insufficiente livello liquido comando freni nei serbatoi e freno di stazionamento inserito.

RUOTE E PNEUMATICI

Ruote in lega superleggera con cerchi . . . 6 1/2 x 14"

Pneumatici a carcassa { ER 70 VR 14
radiale tipo { 205/70 VR 14X tubeless

ant.	post.
2	2,2

— Pressione dei pneumatici . kg/cm²

SOSPENSIONE ANTERIORE

A ruote indipendenti.

Bracci oscillanti inferiori e montanti telescopici incorporati con gli ammortizzatori idraulici a doppio effetto.

Barra stabilizzatrice con funzione di tirante di reazione per i bracci oscillanti.

Barre longitudinali di torsione registrabili.

Snodi a lubrificazione permanente « for life ».

Angolo di incidenza montante ruote anteriori, a vettura carica (*) 3° 30' ± 30'

Angolo inclinazione ruote anteriori, a vettura carica (*) 0° 30' ± 30'

Convergenza ruote anteriori, a vettura carica (*) mm 1 ÷ 5

(*) Vettura carica: 4 persone + 20 kg di bagaglio e con pneumatici gonfiati alla pressione prescritta.

SOSPENSIONE POSTERIORE

A ruote indipendenti.

Bracci longitudinali, portanti le molle ad elica, e montanti telescopici incorporati con gli ammortizzatori idraulici a doppio effetto.

Semialberi con funzione di puntoni trasversali di reazione.



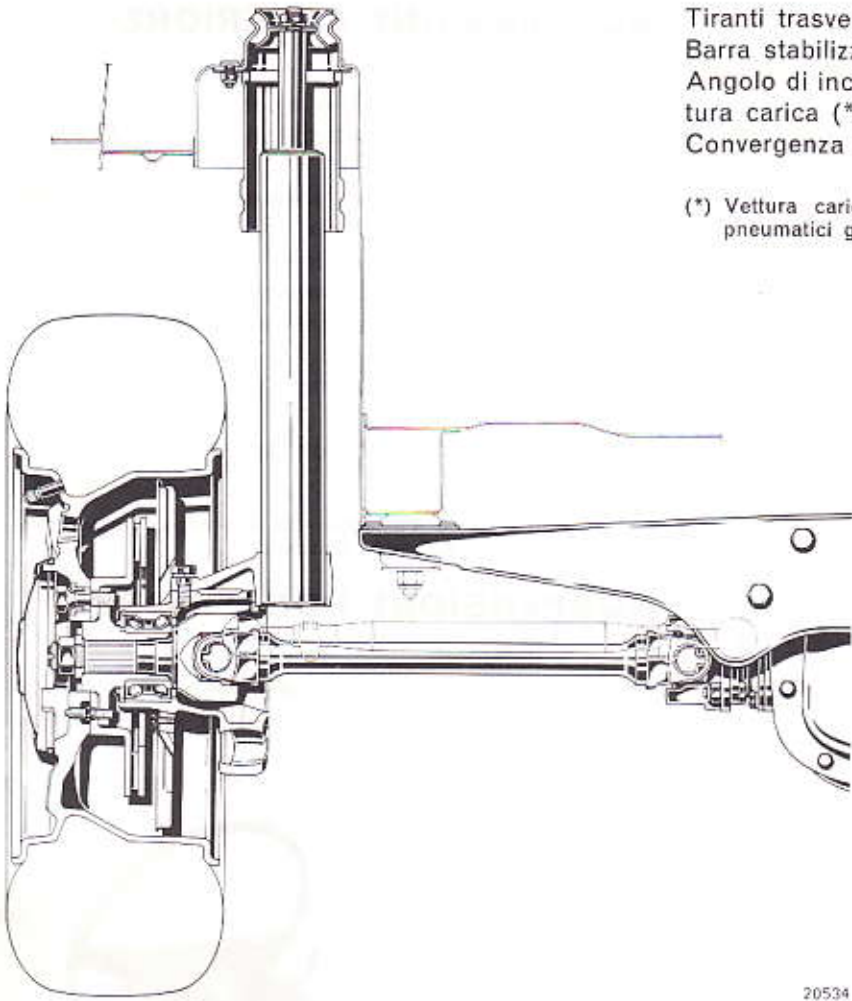
20535

Modello 130

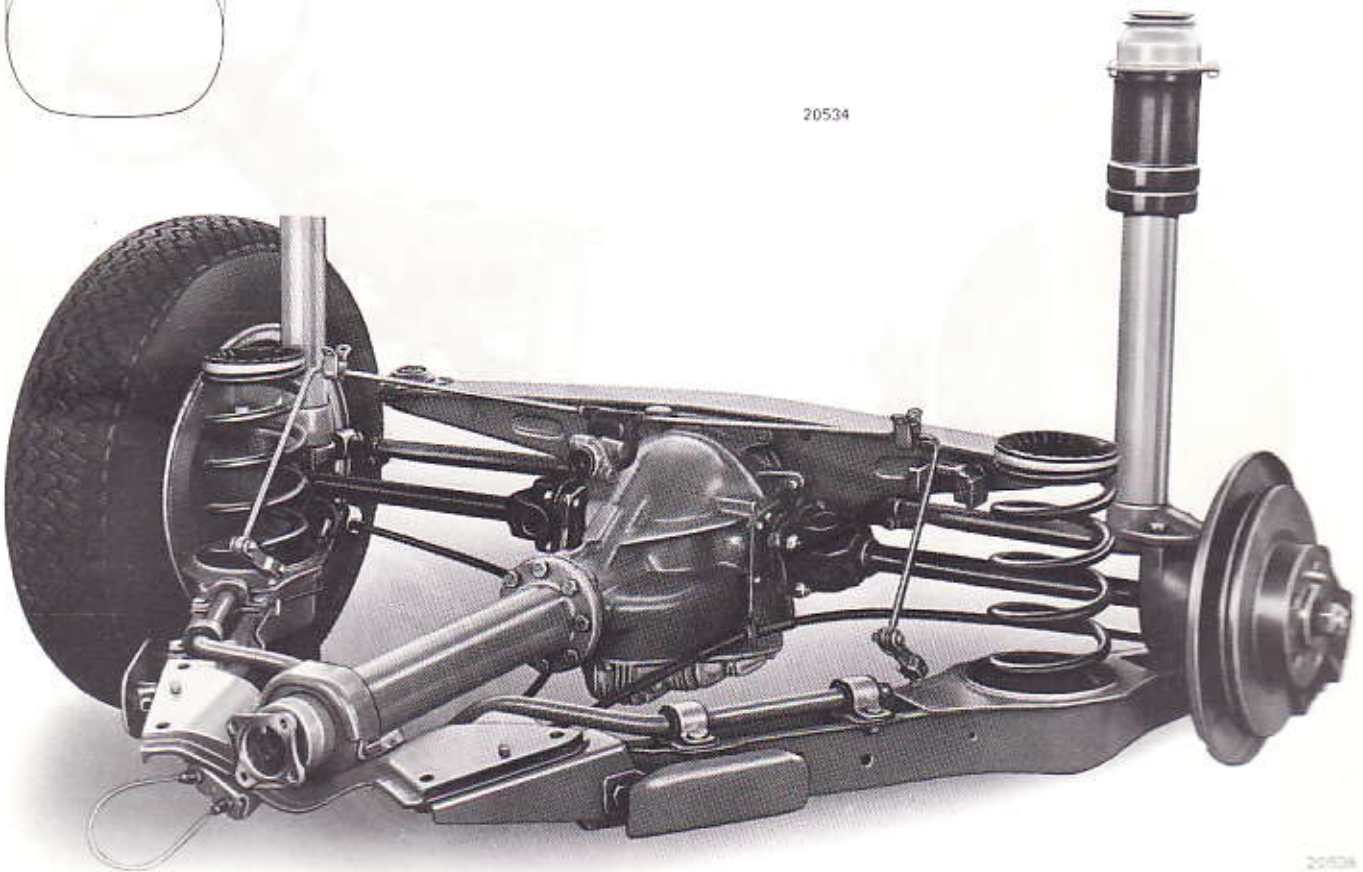
Tiranti trasversali per ancoraggio ruote.
Barra stabilizzatrice.

Angolo di inclinazione delle ruote, a vettura carica (*), $-1^{\circ} \pm 30'$
Convergenza ruote, a vettura carica (*) mm $4 \div 8$

(*) Vettura carica: 4 persone + 20 kg di bagaglio e con pneumatici gonfiati alla pressione prescritta.



20534

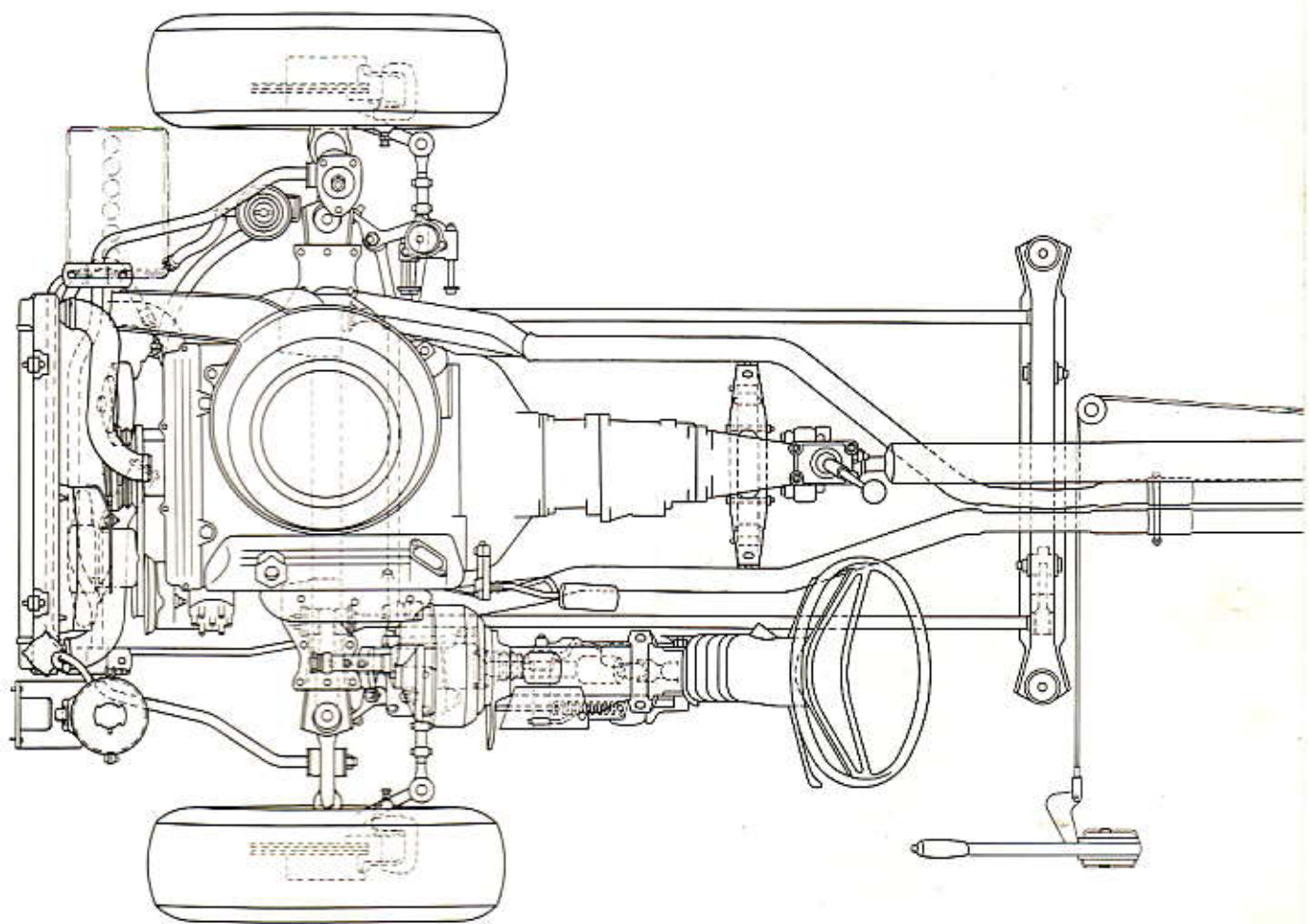
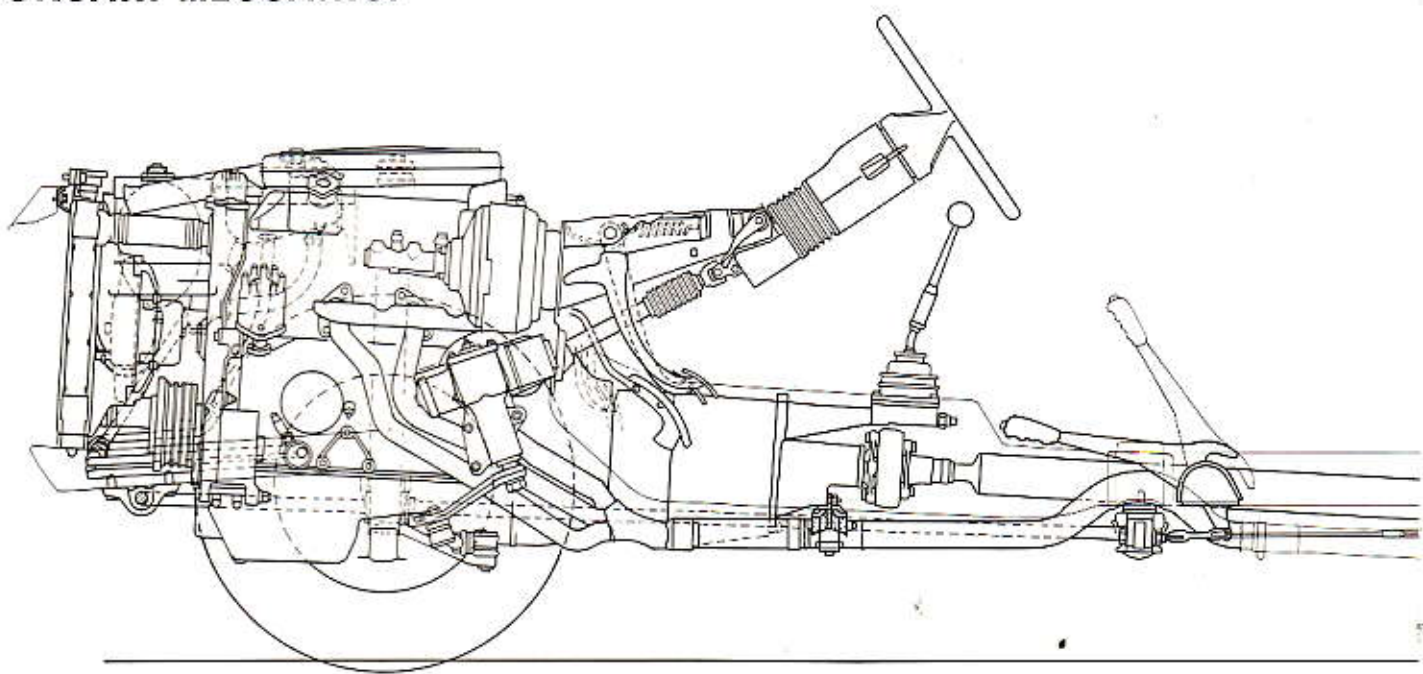


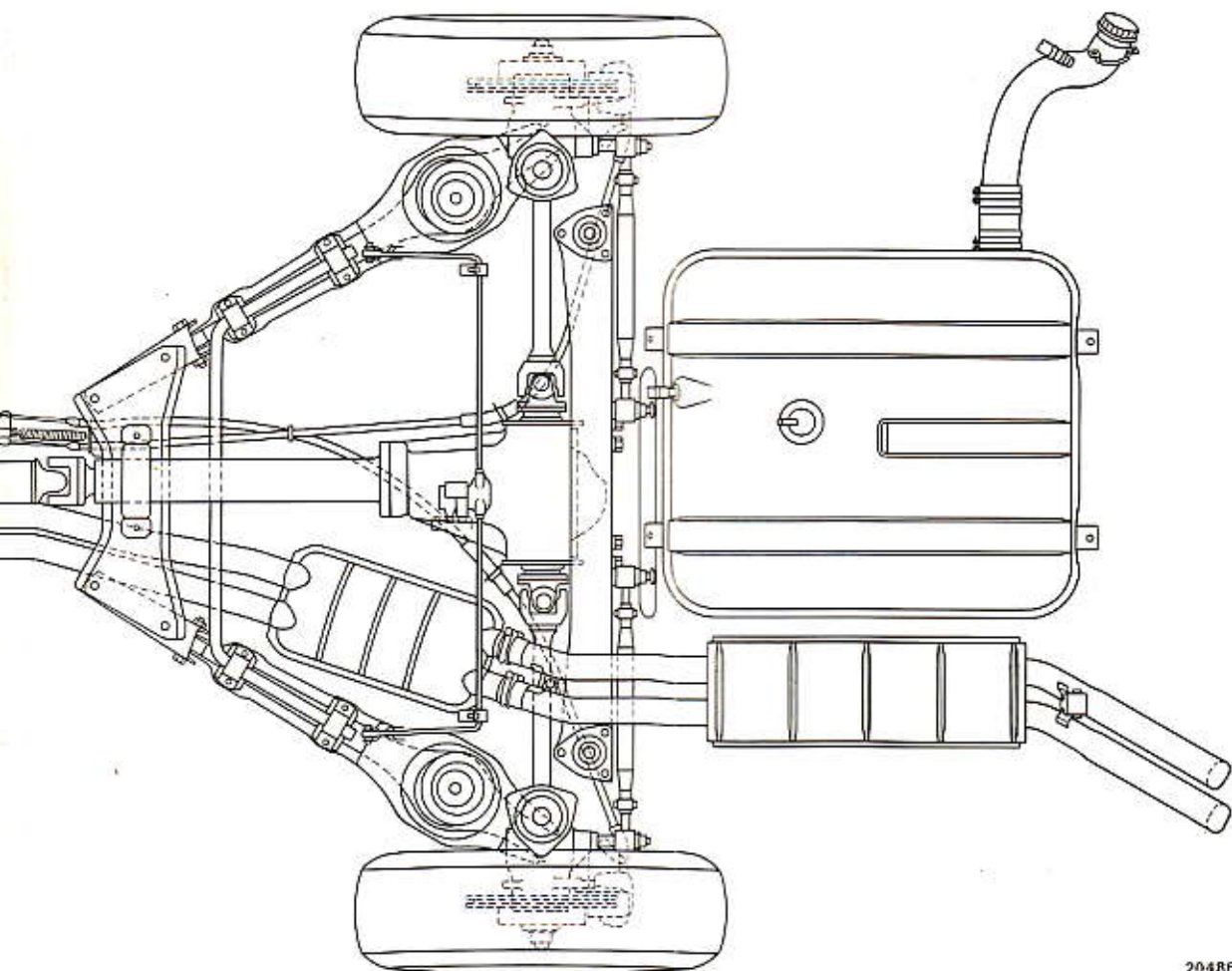
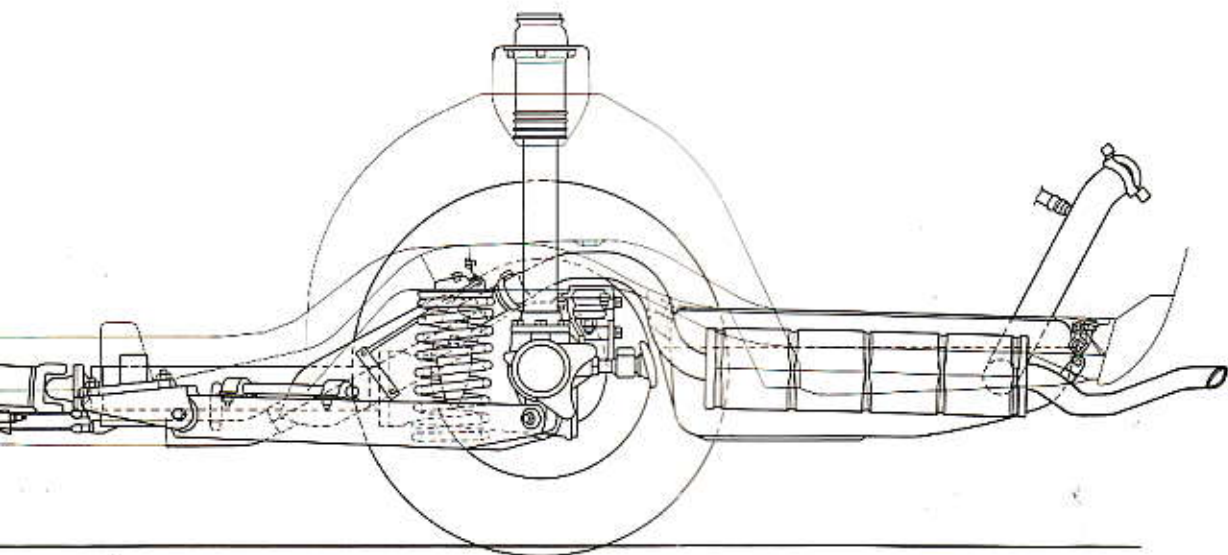
20534

Generalità

Modello 130

ORGANI MECCANICI





20486

FIAT

IMPIANTO ELETTRICO

Tensione	Volt	12	Rocchetto:	
Batteria, capacità (alla scarica di 20 ore) Ah	66		— Marelli	BES 200 A
Alternatore FIAT, tipo	A 12 M 124/12/57		— Martinetti	G 37 SU
Regolatore di tensione, tipo	RC 2/12		Candele d'accensione:	
Motore d'avviamento FIAT, tipo	E 100 - 1,5/12		Marelli	Tipo CW 7 LP
Distributore di accensione MARELLI tipo S 130 AAX con dispositivo per arresto accensione a 6400 ± 100 giri/min motore:			Champion	Tipo N 9 Y
— anticipo iniziale di calettamento	10°		Bosch	Tipo W 200 T 30
— anticipo automatico centrifugo	30° ± 2°		— Filettatura	mm M 14 x 1,25
			— Distanza fra gli elettrodi	mm 0,5 ÷ 0,6
			Alzacristalli elettrici	a richiesta
			Accensione elettronica	a richiesta

PESI - PRESTAZIONI

	Con cambio	
	autom.	mecc.
Peso della vettura in ordine di marcia (con rifornimenti, ruota di scorta, utensili ed accessori e senza passeggeri) kg	1615	1570
Peso sull'asse anteriore della vettura in ordine di marcia . . . kg	850	810
Numero posti	5	
Portata utile	5 persone + 50 kg	
Peso complessivo a pieno carico kg	2015	1970
Ripartizione sugli assi del peso complessivo:		
— asse anteriore kg	955	915
— asse posteriore kg	1060	1055
Peso massimo rimorchiabile . . . kg	1300	

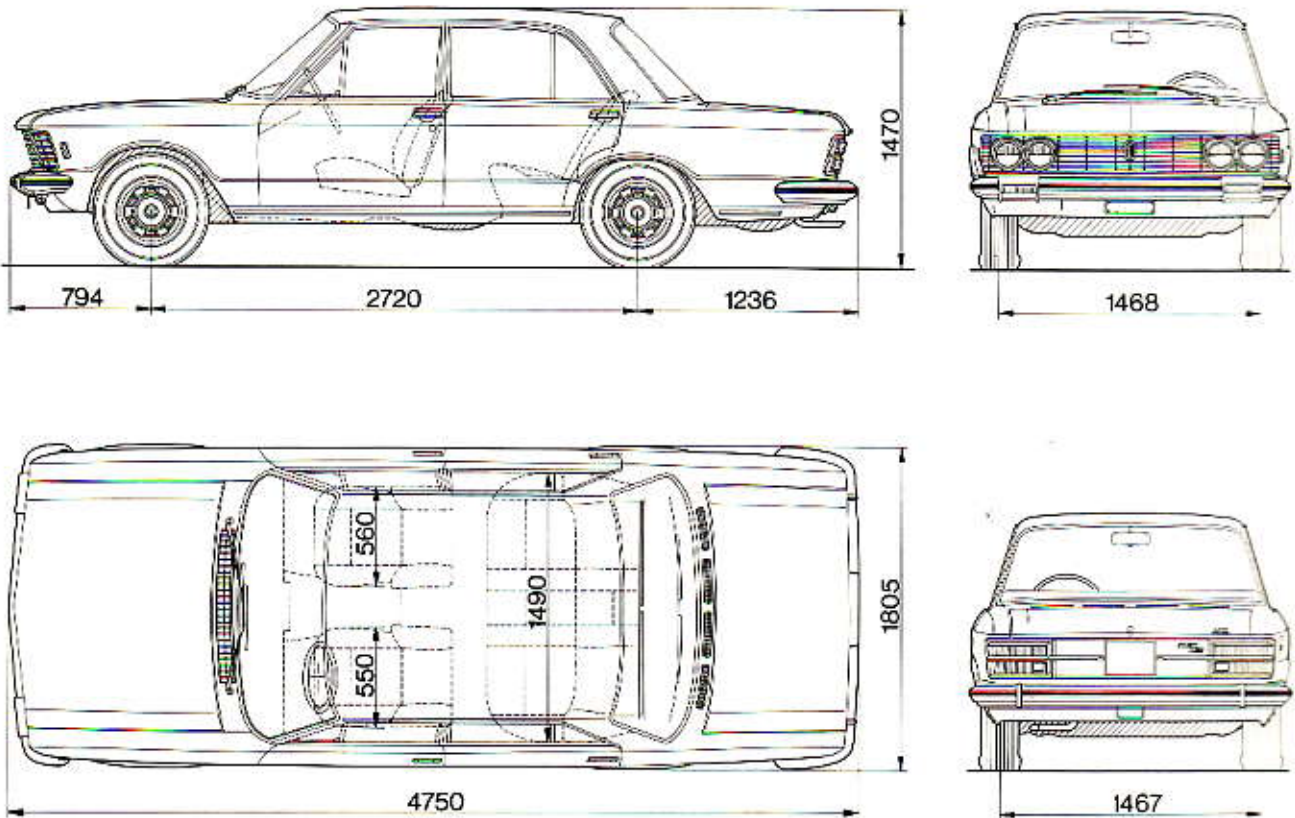
Velocità massime a pieno carico su strada piana, in buone condizioni di fondo ed a motore rodato:

	Con cambio automatico	Con cambio meccanico
— in 1ª marcia km/h	80	50
— in 2ª marcia km/h	130	90
— in 3ª marcia km/h	185	140
— in 4ª marcia km/h	—	~ 190
— in 5ª marcia km/h	—	~ 185

Pendenze massime superabili a pieno carico, su strada in buone condizioni di fondo ed a motore rodato:

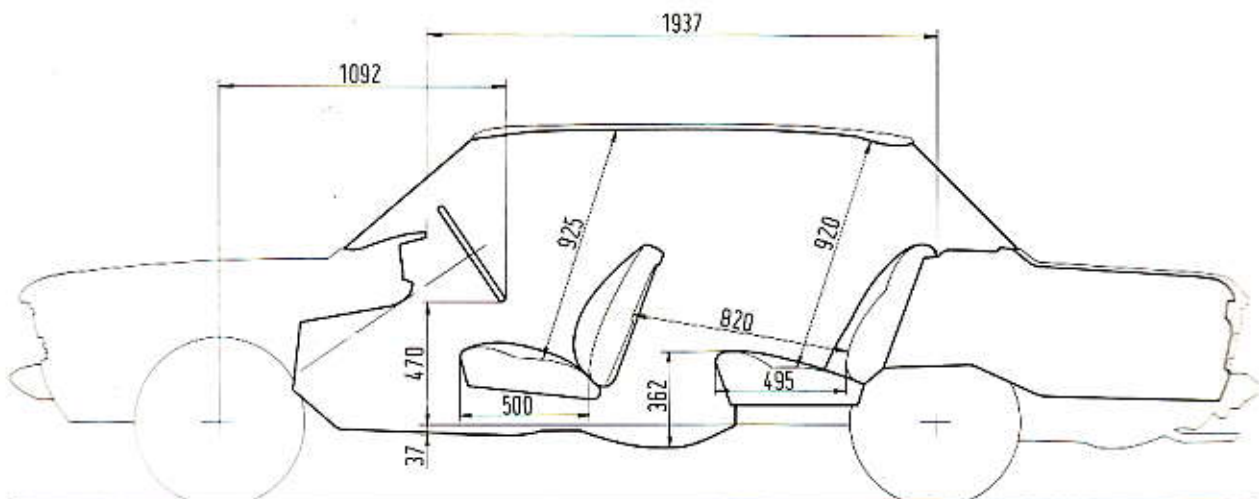
	Con cambio automatico	Con cambio meccanico
— in 1ª marcia . . .	47 %	50 %
— in 2ª marcia . . .	27 %	25 %
— in 3ª marcia . . .	18 %	16 %
— in 4ª marcia . . .	—	11 %
— in 5ª marcia . . .	—	8,5 %

DIMENSIONI



19645

L'altezza massima si intende a vettura scarica.



20425

Le quote fra i sedili ed il padiglione si intendono misurate a 350 mm dalla mezzera della vettura.

RIFORNIMENTI

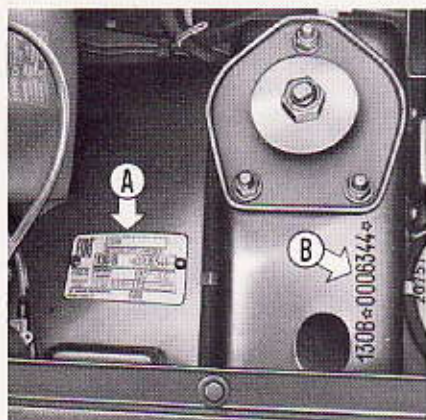
PARTE DA RIFORNIRE	QUANTITÀ		RIFORNIMENTO
	l	kg	
Serbatoio del carburante	80	—	} Supercarburante
— compresa una riserva di	6 ÷ 9	—	
Radiatore, motore, serbatoio di espansione e impianto di riscaldamento	15,50	—	Miscela di acqua e liquido FIAT « Parafiu 11 » al 50 % (*)
Coppa del motore e filtro (1)	6	5,40	oliofiat (2)
Scatola cambio velocità { automatico* meccanico	4 ÷ 5	3,5 ÷ 4,5	} oliofiat GI/A oliofiat ZC 90
	1,6	1,45	
Scatola differenziale	3	2,7	} oliofiat W 90/DA oppure W 90/DB
Scatola differenziale autobloccante (a richiesta)	3	2,7	
Servosterzo idraulico	1	0,90	oliofiat HPS
Circuito freni idraulici:			
— ai cilindretti inferiori pinze anteriori	0,35	0,35	} Liquido FIAT etichetta azzurra DOT 3
— ai cilindretti superiori pinze anteriori ed ai cilindretti pinze posteriori	0,45	0,45	
Ammortizzatori idraulici anteriori (ciascuno)	0,40	0,37	} oliofiat S.A.I.
Ammortizzatori idraulici posteriori (ciascuno)	0,42	0,39	
Recipiente liquido lavacrystallo	2	—	Miscela acqua e « Liquido FIAT DP 1 » (3)

- (1) La capacità totale della coppa, filtro e tubazioni è di 6,3 kg. (7 litri)
- (2) La miscela ha proprietà antiossidanti, anticorrosive, antischiuma, antincrostanti ed è incongelaibile fino a -35° C.
- (3) D'estate una dose di 30 cm³ per ogni litro d'acqua; d'inverno, per temperature fino a -10° C miscelare 50 % di « Liquido FIAT DP 1 » con 50 % d'acqua. Per temperature inferiori a -10° C impiegare esclusivamente « Liquido FIAT DP 1 » senza acqua.
- (4) Usare i seguenti tipi di oli:
- * In caso di revisione del cambio il primo riempimento è di 9-10 litri.

TEMPERATURA ESTERNA		oliofiat Unigrado	oliofiat Multigrado
		Oli detergenti a basso contenuto di ceneri - superano la Sequenza Europea (*)	
Minima sotto -15° C		VS 10 W (SAE 10 W)	—
Minima fra -15° C e 0° C		VS 20 W (SAE 20 W)	10 W - 30
Minima sopra 0° C	Max inferiore a 35° C	VS 30 (SAE 30)	20 W - 40
	Max superiore a 35° C	VS 40 (SAE 40)	

(*) Attenzione: Non rabboccare con oli di altra marca o tipo.

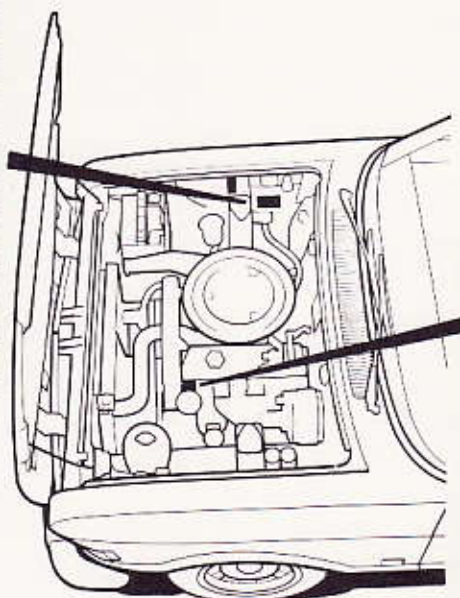
DATI PER L'IDENTIFICAZIONE



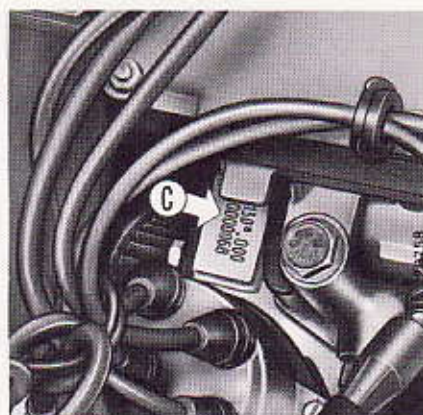
A - Targhetta riassuntiva dei dati d'identificazione: numero di omologazione, tipo e numero dell'autotelaio, tipo del motore, numero del colore della vernice e numero per ricambi.

Sulle vetture con cambio meccanico la targhetta porta inoltre stampigliata la sigla del tipo relativo (130 B/5).

B - Tipo (130 B) e numero di identificazione dell'autotelaio.



20759



C - Tipo (130 B.000) e numero d'identificazione del motore.

APPLICAZIONE SUPPORTO A. 15511 PER TARGA DI PROVA



20760

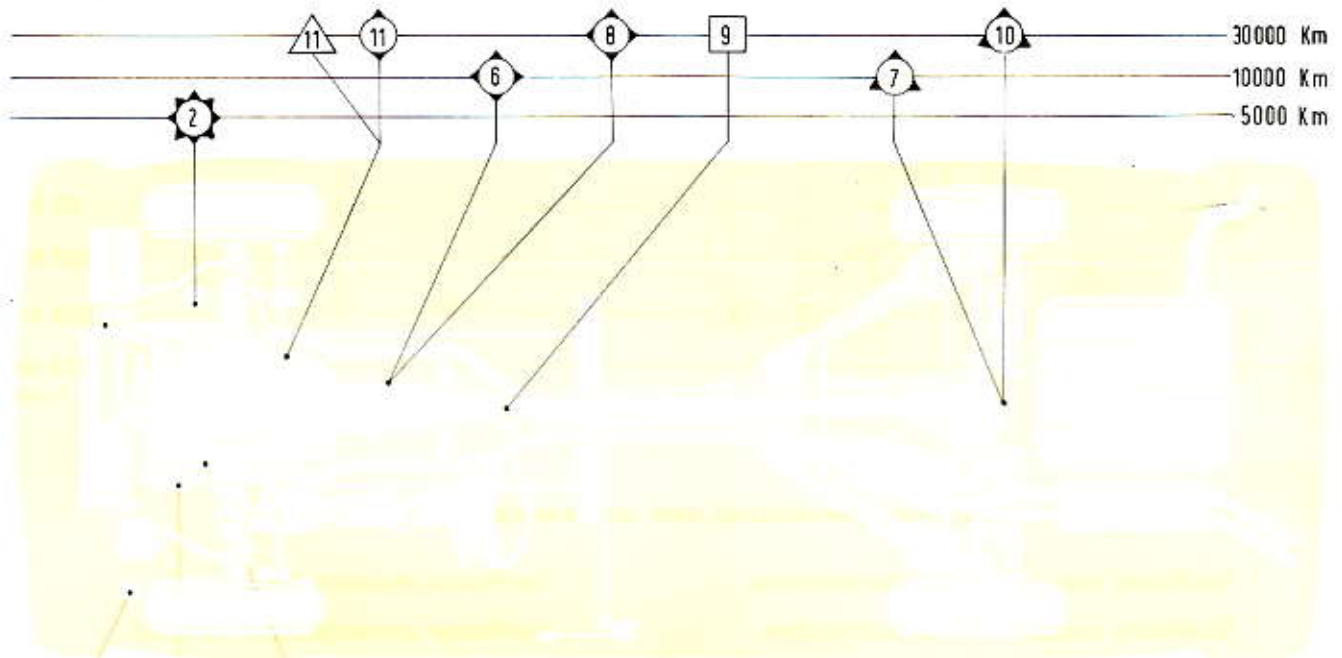
Manutenzione

Modello 130

LUBRIFICAZIONE

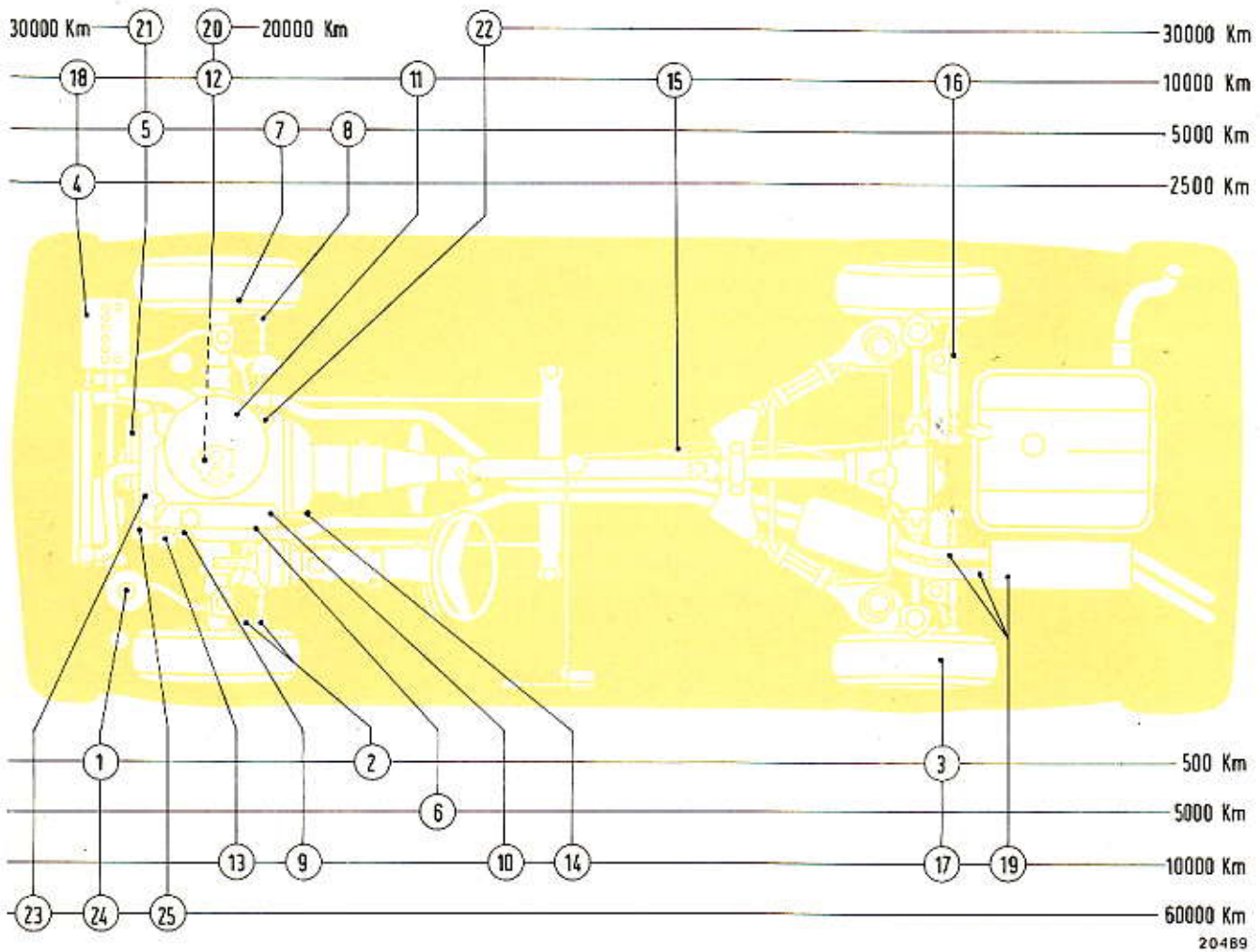
OPERAZIONE	km 10.000	km 20.000	km 30.000	km 40.000	km 50.000	km 60.000	km 70.000	km 80.000
Ogni 500 km	1. Verificare il livello olio motore e se necessario rabboccare.							
Ogni 5000 km	2. Verificare il livello olio servosterzo e se necessario rabboccare.							
	3. Lubrificare il motocompressore per avvisatori elettropneumatici. — Verificare il livello olio cambio automatico e se necessario rabboccare.							
4. Sostituire l'olio motore (*)	*	*	*	*	*	*	*	*
5. Lubrificare l'alberino distributore d'accensione	*	*	*	*	*	*	*	*
6. Verificare livello olio cambio meccanico e se necessario rabboccare	*	*	*	*	*	*	*	*
7. Verificare livello olio scatola differenziale e se necessario rabboccare	*	*	*	*	*	*	*	*
8. Sostituire olio cambio meccanico			*			*		
9. Lubrificare manicotto scorrevole albero anteriore di trasmissione			*			*		
10. Sostituire olio scatola differenziale			*			*		
11. Lubrificare motore d'avviamento			*			*		
— Lubrificare i vari gruppi della carrozzeria	*	*	*	*	*	*	*	*

(*) A motore nuovo la sostituzione deve essere effettuata in occasione dell'utilizzo del tagliando della « Tessera di garanzia » cioè ai primi 2000 ÷ 3000 km.



 oliofiat OCT
 oliofiat da motore (vedere tabella « Rifornimenti »)
 oliofiat W 90/DA oppure W 90/DE
 oliofiat ZIC 90
 oliofiat WPS
 grassofiat Jeta 1
 grassofiat MR 3

CONTROLLI E MANUTENZIONE



20489

Eventuali operazioni (non periodiche) non contemplate nello schema:

Verificare messa in fase distribuzione.
Sostituire contatti rottore distributore.

Verificare impianto freni.
Verificare ammortizzatori idraulici.

CONTROLLI E MANUTENZIONE

OPERAZIONE	km 10.000	km 20.000	km 30.000	km 40.000	km 50.000	km 60.000	km 70.000	km 80.000
Ogni 500 km								
Ogni 2500 km								
Ogni 5000 km								
1. Verificare il livello liquido raffreddamento motore.								
2. Verificare il livello liquido freni.								
3. Verificare la pressione dei pneumatici.								
4. Verificare il livello dell'elettrolito nella batteria.								
5. Verificare tensione cinghie comando generatore e pompa servosterzo.								
6. Pulizia e verifica distanza elettrodi candele.								
7. Verificare spessore guarnizioni freni.								
8. Verificare stato di usura degli snodi tiranti sterzo.								
— Verificare livello lavacrystallo e pulire relativi ugelli.								
9. Sostituire il filtro olio motore	*	*	*	*	*	*	*	*
10. Controllare giuoco punterie	*	*	*	*	*	*	*	*
11. Sostituire elemento filtrante del filtro aria	*	*	*	*	*	*	*	*
12. Pulire ugelli e filtro carburatore	*	*	*	*	*	*	*	*
13. Verificare contatti ruttore distributore e messa in fase accensione	*	*	*	*	*	*	*	*
14. Regolare giuoco frizione	*	*	*	*	*	*	*	*
15. Regolare giuoco freno a mano	*	*	*	*	*	*	*	*
16. Verificare assetto ruote (ant. e post.)	*	*	*	*	*	*	*	*
17. Verificare usura ed effettuare rotazione pneumatici	*	*	*	*	*	*	*	*
18. Verificare morsetti batteria: ungerli con vaselina pura filante	*	*	*	*	*	*	*	*
19. Verificare fissaggio tubazioni e silenziatori di scarico alla carrozzeria	*	*	*	*	*	*	*	*
20. Pulire e lavare l'interno carburatore		*		*		*		*
21. Sostituire cinghie comando generatore e pompa servosterzo			*			*		
22. Pulire collettore e sostituire spazzole motore d'avviamento			*			*		
23. Sostituire cinghia dentata comando distribuzione						*		
24. Sostituire miscela raffreddamento motore						*		
25. Pulire collettore e sostituire spazzole generatore						*		
— Verificare orientamento proiettori	*	*	*	*	*	*	*	*
— Verificare fissaggio gruppi meccanici alla carrozzeria		*		*		*		*
— Verificare eventuali perdite da manicotti, raccordi, tappi, guarnizioni	*	*	*	*	*	*	*	*
— Pulire i dispositivi ricircolazione gas e vapori olio		*		*		*		*

CARATTERISTICHE DEI LUBRIFICANTI FIAT

TIPO	DESIGNAZIONE INTERNAZIONALE	APPLICAZIONE
oliofiat VS 40 (min. sopra 0° C; max sup. a 35° C)	Olio detergente a basso tenore di ceneri; API Service SD, CC - soddisfa alla Sequenza Europea (SAE 40)	Motore
oliofiat VS 30 (min. sopra 0° C; max inf. a 35° C)	Olio detergente a basso tenore di ceneri; API Service SD, CC - soddisfa alla Sequenza Europea (SAE 30)	Motore
oliofiat VS 20 W (min. fra -15° C e 0° C)	Olio detergente a basso tenore di ceneri; API Service SD, CC - soddisfa alla Sequenza Europea (SAE 20 W)	Motore
oliofiat VS 10 W (min. sotto -15° C)	Olio detergente a basso tenore di ceneri; API Service SD, CC - soddisfa alla Sequenza Europea (SAE 10 W)	Motore Motore d'avviamento Distributore d'accensione
oliofiat W 90/DA oppure oliofiat W 90/DB	Olio additivato SAE 90 EP (limited slip)	Scatola differenziale auto- bloccante o normale
oliofiat ZC 90	Olio SAE 90 (non EP), per trasmissioni mecca- niche, contenente additivi antiusura	Cambio di velocità mecca- nico
oliofiat GI/A	Olio ATF - tipo DEXRON	Cambio di velocità automa- tico
oliofiat S.A.I.	Olio minerale, di tipo incongelabile, contenente additivi di untuosità	Ammortizzatori idraulici
grassofiat Jota 1	Grasso a base di litio; N.L.G.I. - n. 1	Manicotto albero di trasmis- sione
grassofiat MR 3	Grasso a base di litio; N.L.G.I. - n. 3	Freno a mano - Motore d'av- viamento - Comando frizione - Comando freni idraulici - Snodi bracci oscillanti ante- riori e tiranti sterzo
oliofiat HPS	Olio ATF - tipo A - Suffix A	Servosterzo
oliofiat OCT		Motocompressore per avvi- satori elettropneumatici
Liquido FIAT etichetta azzurra DOT 3	DOT 3 - N.H.T.S.A. - Standard n. 116.S6	Circuito idraulico comando freni

